



المملكة العربية السعودية

وزارة التعليم العالي

جامعة أم القرى

كلية التربية

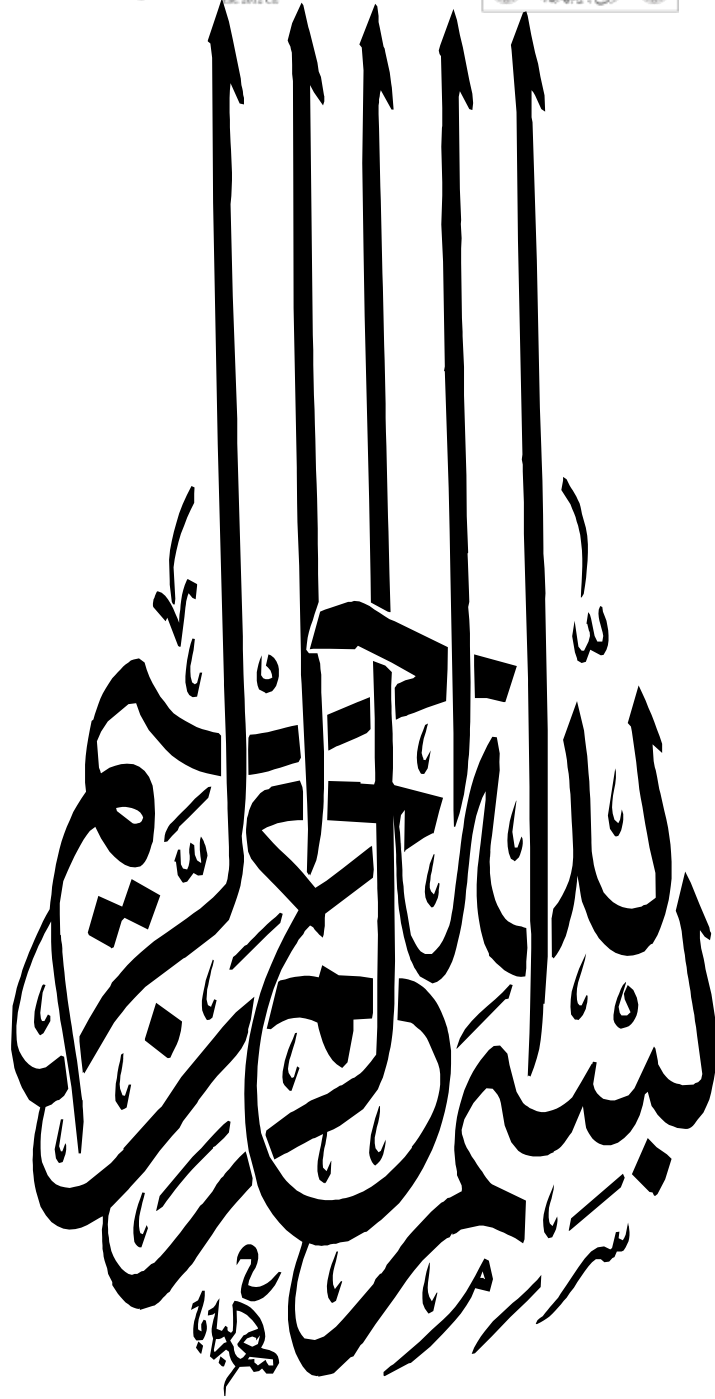
قسم المناهج وطرق التدريس

## واقع تدريس مقرر الجغرافيا للصف الثالث المتوسط ومعوقاته بمدارس البنات بمكة المكرمة

نخت مقدم لنيل درجة الماجستير في مناهج وطرق تدريس المواد الاجتماعية

**وداد بنت عبد الجواد عبد الرزاق مكي**

الفصل الدراسي الأول لعام ١٤٢٩ هـ - ٢٠٠٨ م





بِسْمِ اللَّهِ الرَّحْمَنِ الرَّحِيمِ

)

( ٣٥ )

((

)

( )

((



### Abstract

**Title:** "The reality of using teaching Geography syllabus in third intermediate and it's challenges at girls schools in Makkah AL Mukarramah"

**Graduator:** Wedad Bint Abdul Gawad Makki

**Scientific degree:** Master

**Objectives:** This study aimed at recognition of Geography syllabus teaching reality in the intermediate stage by specialized teachers and recognition of technical and administrative challenges that face female teachers in teaching Geography.

**The study problem:** The study problem was determined by the following question: "What is The reality of teaching Geography syllabus in third intermediate and it's challenges in Makkah AL Mukarramah"?

**The following questions were branched from this question:**

- ١- What are the technical challenges that face the teacher when using modern methods for teaching Geography syllabus at third intermediate in the girls schools in Holy Makkah?
- ٢- What are the administrative challenges that face the teacher when using modern methods for teaching Geography syllabus at third intermediate in the girls schools in Holy Makkah?
- ٣- Are there statistically significant differences between means of community responses that are due to study variables (job, scientific qualification, kind of qualification, years of experience in teaching, years of experience in educational supervision)?

**The study procedures:**

The graduator used the descriptive methodology to answer these questions as she prepared a questionnaire and distributed it for the study community (٩٠), (٨٠ teacher + ١٠ educational supervisors in social studies) .After rejection of non completed questionnaires (١٧ for teachers and two for supervisors) , the number of responded was ٧١ (٦٣ teachers + ٨ supervisors) who acted the study community. The graduator prepared the questionnaire as a tool for study taking the best use of theoretical frame work and previous studies .And so as to confirm it's correctness, she offered it for a group of judgments. She used (Alpha – cornpach) factor to confirm it's stability. The degree of stability reached (٠.٩٥), which is a high degree that made the tool available for study purposes. After collecting data and analyzing it using (SPSS) program using repetition recent ages and (T) test to compare means of community responses, (F) test to illustrate mono difference in order to compare means of community responses, person linking coefficient to calculate internal homogenous of the groups.

**The results:**

- ١- the use of modern teaching methods by Geography teachers in the mentioned syllabus in high degree for both concepts maps, cooperative learning, methods of discovery story style and problem solving.
- ٢- The teachers used other teaching methods in mean degree as: investigation, mental motivation, induction, acting eco learning assimilation, learning cycle, units, team learning project, specification, and electronic learning).
- ٣- There are technical challenges that face teachers in learning subjects and materials boards, showing places films and non providing of electronic boards, showing places, less maps and printed materials.
- ٤- There are managerial challenges in keeping materials, preparation, financial support, studying schedule work pressures, weak response for requirements and tools that achieve technical requirements.
- ٥- There are statistically significant differences between community opinions for teachers interest about the reality of modern teaching methods at level (٠.٠٥) and for supervisors interest about administrative challenges.
- ٦- There aren't statically significant differences between the community opinions about technical challenges in using the teaching methods.

The study concluded in some recommendations and proposals



## الإهداء

...

(( ))

.

...

... (( ))

...

. (( ))

... (( ))

... ..

... ..

.

....

الباحثة  
وداد مكّي



## شکر و تقدیر

.

(( ))

.

/

.

)

/

/

)

( /

.

/

.

.

...

.







الصفحة	الموضوع
	<ul style="list-style-type: none"> <li>■</li> <li>■</li> <li>■</li> <li>■</li> <li>■</li> <li>■</li> <li>■</li> <li>■</li> </ul> <p style="text-align: right;"><b>المبحث الثاني : تصنيف طرق التدريس</b></p> <ul style="list-style-type: none"> <li>■</li> <li>■</li> <li>■</li> <li>■</li> </ul> <p style="text-align: right;">-</p> <ul style="list-style-type: none"> <li>✽</li> <li>✽</li> <li>✽</li> <li>✽</li> </ul> <p style="text-align: right;">-</p> <ul style="list-style-type: none"> <li>-</li> <li>-</li> <li>-</li> <li>-</li> <li>-</li> <li>-</li> <li>-</li> <li>-</li> </ul>





الصفحة	الموضوع
	<ul style="list-style-type: none"> <li>■</li> <li>■</li> <li>:</li> <li>:</li> <li>:</li> </ul>
( - )	<b>الفصل الرابع : عرض النتائج وتفسيرها ومناقشتها</b>
	<ul style="list-style-type: none"> <li>■</li> <li>■</li> <li>■</li> <li>■</li> </ul>
( - )	<b>الفصل الخامس : ( ملخص الدراسة – النتائج والتوصيات والمقترحات )</b>
( - )	<b>المصادر والمراجع</b>

## قائمة الجداول

رقم الصفحة	عنوان الجدول	رقم الجدول
		/
		/
		( )
		( )
		( )
		( )

## فهرس الملاحق

رقم الصفحة	عنوان الملاحق	رقم الملاحق
٢١٩	.	١
٢٢١	.	٢
٢٣٨	.	٣
٢٥٣	.	٤
٢٥٥	.	٥
٢٥٨	.	٦

# الفصل الأول

## مشكلة الدراسة وأبعادها



## التمهيد :

...

...

...

..

...

.

.

)

.(

.

)

.(

## الإحساس بمشكلة الدراسة :

( ) :

"

( ) :

"

( ) :

"





": ( )

"

": ( )

"



": ( )

"

)

(

": ( )

"



)"

( - ) (

.( )

.( )

.( )

": ( )

. - "

": ( )

. "



. ( )

. ( )

": ( )

. - "

": ( )

. "

": ( )

. "



تحديد مشكلة الدراسة وأسئلتها :

:

:

)

(



:

/

/

/

):

(

## أهداف الدراسة :

:

-

.

-

.

-

.

-

.



## أهمية الدراسة :

:

-

-

-

-

## حدود الدراسة:

-

-

( + ) .

/

-

## مصطلحات الدراسة :

:

( ) ( ) .

.

:

.

:

) :

.(

: ( )

"

.

:

.

:

:

:

:

.





:

": ( )

"

" ( )

"

:

.

:

:

"

"

geo

graphia

.( )

": ( )

"

":

( )

"

:



## الفصل الثاني

اللفية النظرية للدراسة  
أولاً : الإطار النظري  
ثانياً : الدراسات السابقة



## الفصل الثاني

:

:

:

### ● المبحث الأول :

.

### ● المبحث الثاني :

(

)

:

.

.

:

●

## المبحث الأول : المواد الاجتماعية وطرق التدريس

### مفهوم المواد الاجتماعية :

●

:

-

.

-

.

-

.

-

) ( ) .

. ( -

## تعريفات المواد الاجتماعية :

:

" : ( )

"

" : ( )

"

" : ( )

"

" : ( )

"

" : ( )

" ( ) .

" : ( )

"

## طبيعة المواد الاجتماعية وخصائصها :

" : ( )

"

:

## فروع المواد الاجتماعية :

- :

" : ( )

" .

- :

" : ( )

.

"

.

:

-

" ( )

"

.





( - ) .

: -

": ( )

." "

": ( )

."

: -

( - ) .

": ( )

."

: -

: ( )



":( )

"

:

—

:( )

"

:( )

"

:( )

—

":( )

"

":( )

"



: -

" : ( )

• "

: -

" : ( )

• "

## أهمية تدريس المواد الاجتماعية:

( ) :

-

.

-

.

-

.

-

.

-

( ) :

:

-

.

-



. ( - )

## أهداف تدريس المواد الاجتماعية في المملكة العربية السعودية.

:

-

-

-

-

-

-

-

-

-

-



## خصائص نمو الطلاب في المرحلة المتوسطة:





).

.( -



## مفهوم طريقة التدريس :

.

:

" : ( )

" . "

" : ( )

"

" : ( )

"

" : ( )

"

" : ( )

"

"



" : ( )

"

" : ( )

"

" : ( )

"

"

"

" : ( )

"

:

## أهمية طريقة التدريس .

( ) .

( )

" : ( ) ( )

)

.(



)

.(

)

.(

.( )

.( )



.)

:

.

.

.

.

.

.

.

.

.

.

.)

.

).

.)

.

**عناصر طريقة التدريس .**

:



: -

. ( )

: -

. ( )

: -

)

. (

: -





.( )

:

:

.( ) .

:

:



).

.(







: /

: /

: /

.( )"

: "( )

-

-

-

-

-

## العوامل المؤثرة في اختيار طريقة التدريس:

:

:

/

.( )

:

/

-

.

-

.( ) .

:

/

.

.( )



: /

.( )

: /

( )

. /

( )

.

)

.( -



: /

.( )

: /

.

.( - )

: /

:

· -

· -

· -





( - )"

:

( ).



## المبحث الثاني : تصنيف طرق التدريس

### تصنيف طرق التدريس :

( ) ( ) :

أولاً : طرق تدريس القائمة على جهد المعلم وحده دون مشاركة المتعلم مثل :

( ) :

" "

:

-

-

-

-

-

ثانياً : طرق تدريس يتقاسم الجهد والعبء فيها المعلم والمتعلم مثل :

-

ثالثاً : طرق تدريس قائمة على جهد المتعلم :

:"

)"

.( -

طرق التدريس التقليدية والحديثة في الجغرافيا :

:

(١) الطريقة الإلقائية :



": ( )

" "

"

": ( )

"

:

:

": ( )

-

-

-

-

-

-

-

-

"



": ( )

:

-

.

-

-

.

-

-

-

"

:

.

.

.

.

.( )

.



:

•

:

" : ( )

"

" : ( )

"

" : ( )

"

" : ( )

"

" : ( )

"

:

•

" : ( )

:



( ) ( )

:







-

)"

.(

:

( )

:

-

-

-

-

-

-

)

.( -



:

•

.

.

" : ( )

"

" : ( )

"

"

" : ( )

.

"

:

•

: ( )



" : ( )



"

":( )

.

-

"

": ( )

.

"

.

:

)

:(

):

:(

):

:(



.( ) .

:( )

":( )



"

": ( )

"

": ( ) ( )

"

": ( )

." ( )

": ( )

( )

"

:

:

": ( )

-

-



:( )

:" ( )

:( )





"

": ( )

:

"

:

:



).

.(

(٢) الطريقة الاستجوابية:

":( )

":( )



": ( )

."

:

": ( )

:

.

.

.

"

:

:

:( )

:

"

"

.

.

:

"



:

":( )

:

:

-

:

-

:

-

:

-

:

-

:

-

:

-



:

-

:

-

:

-

." ( - )

:

:

( )

-

-

-

-

-

-



)"

.( -

(٣) طريقة المناقشة:

"

": ( )

"

"

"



"

": ( )

"

": ( )

"

": ( )

"

": ( )

"

": ( )

"

( )

"



": ( )

"

:

.

.

.

.( )

:

": ( )

:

.

.

.

.

.

-

"

-

-

-

-

-

.

-





:

:

-

-

-

-

-

-

-

-

"

. ( - )



.) ( - )"



. ( - ) "

## (٤) طريقة حل المشكلات:

"

":( )

"

"

":( )

"

":( )

"

":( )

"

":( )

"







.) ( - )

:  
:



-

.

-

.( - )

:

:

:

-

.( )

:

-

.

:

/

/

.( )

-

:

.





)

.(

:

-

.(

)

:

-

)

.( -

:

-

.(

)





( - )

( ٥ ) طريقة الاستقراء (الطريقة الاستقرائية):

( ) :

"



:

.

” ”

” ”

:

:

-

.( )

:

-

.( - )

:

-

.( )





.( - ) .

.

:

.

.

.

.

)"

.(

:

" ( )

.

.

.

"

## (٦) الطريقة الاستنتاجية:

" : ( )

"

.( ) .

:

:

.( )



: "( )

· -

· -

· -

· -

· -

· -  
".( )"

:

:

-

·

· ( ) . -

:

·

-

) -

· (

( )

·









:

:

.

.

.

-

-

-

-

.

-

.

-

.( )"

:

:

:

-

" "

:

-

" "

:

-



/

.( )

:

:

:

/

.

:

/

.

:

/

.

:

/

.

:

/

.



:

/

.

:

/

)

.( -

:

-

.

-

.

-

.

-

.( )



:

-

-

-

-

-

-

( ) .

(٨) طريقة الوحدات:



": ( )

"

": ( )

"

": ( )

"

": ( )

"



": ( )

"

": ( )

"

:

:

/





:/

)

.( -

:( )

" "

: ( )

:

" "

.

.

:

" "

.

:

.

.



).

.( -

:

:





(٩) طريقة المشروع :

" "

" : ( )

"

" : ( )

"

" : ( )

"

:

"

"

:

-

:

-



. : -

). -

.( -

:

: -

" " : -

.( ).

:

:

: /

.( )



-:

-

.

-

.

-

.

-

.

-

.( )

: /

.( )

:

-

.

-



).

.(

:

/

.(

)

:

/

)

.(

:

:

.

.

.



).

.(

:

.(

)



## (١٠) طريقة التعلم التعاوني :

. ( )

": ( )

. "

:

( - )

.( )

:

( - )

( )

.



:

:

:

-

.( - )

:

-

.

:

.

◇

.

◇

.( )

◇

:

-

.

.

.( )



.( - )

.( )



( - )

:

:

:



( - )



)

.( -



)

.(

## ( ١١ ) خرائط المفاهيم :

" "

" : ( )

" "

" "

"



" "

": ( )

( )

· - "

": ( )

"

": ( )

"

": ( )

"

": ( )

"

": ( ) ( )

·





( )  
( )



: ( )

:

:

:

:

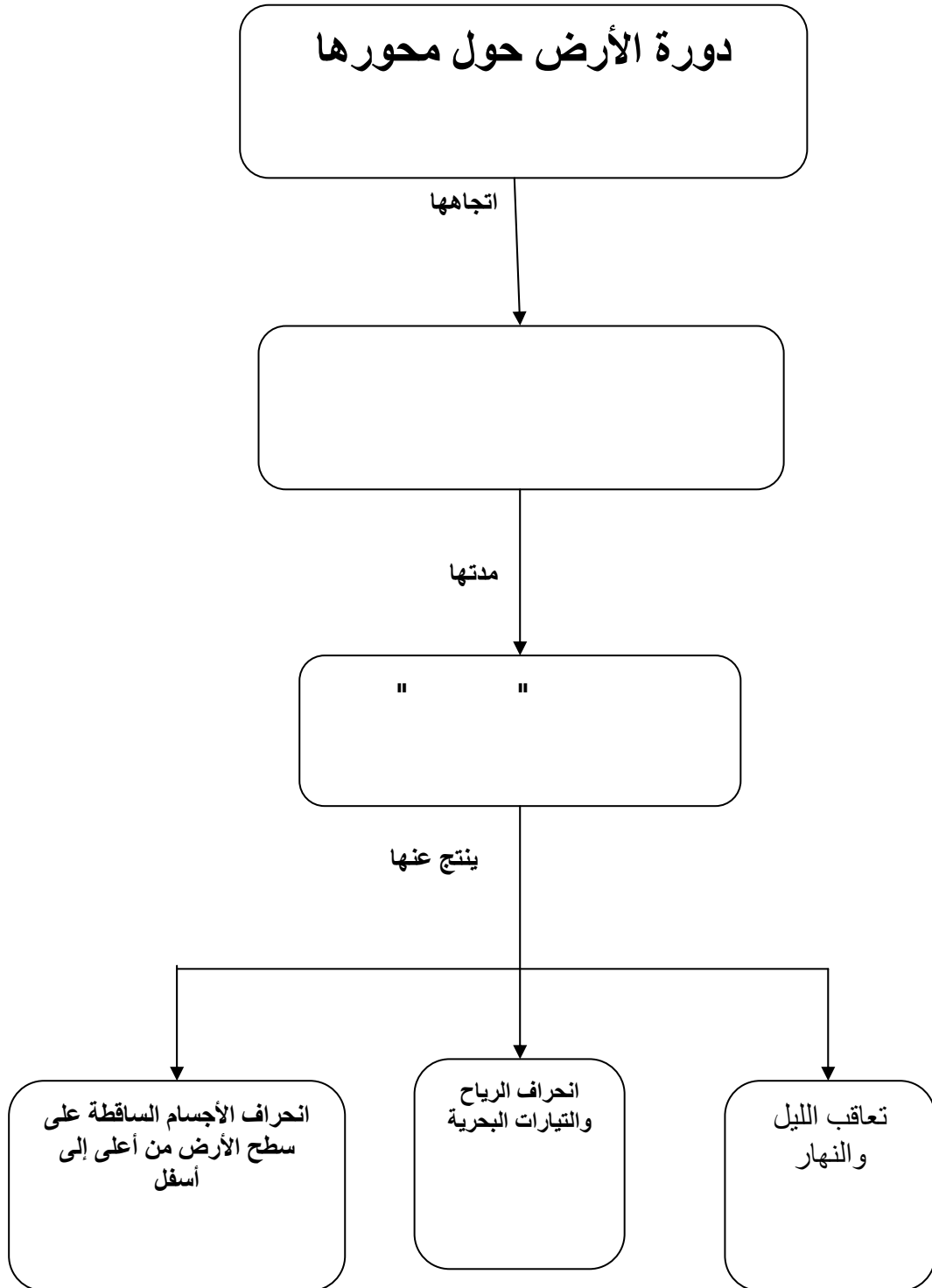
:

:

:



:





( )

"

": ( )

"

.	.
.	.
.	.
.	.
.	.
.	.
.	.
.	.
.	.



": ( )

:

: -

: -

: -

: -

: -

"

": ( )

-

-

-

-

-

## (١٢) طريقة العصف الذهني :

" : ( )  
( ) "

- "

" " : ( )  
" " " " " "

"

" : ( )

"



. ( )

": ( )

"

( )

:

:

-

-

-

-

-





( - ) .

:

:( )

:

:





"

( )

:

( ) :

· -

· -

" -

·

(١٣) طريقة الاستقصاء ( الطريقة الاستقصائية ):

·

·

" " " : ( )

·

"

·

· ( - )

" : ( )



"

"

": ( )

"

": ( )

"

" "

( )"





. ( - ) .

:

: ( )

: -

.

:

-

:

-

.

:

-

. ( - )

:

-

.

( )

-







)

.( -

:( )



).

.(

)

.(



- 
- 
- 

.( )

: :

.( )

.  
.

: :

.( )

: :

)

.(





(١٤) طريقة التعلم بالاكشاف :

( ) .

:

( ) :

-

-









## (١٥) طريقة دائرة التعلم :

- - : .

" : ( )

"

" : ( )

:

"

" : ( )

):

" (

:

(إسماعيل ،

: (١٩٩٢م)

-

" "

-



)

.( -

:

.( )



( ) .

:

:

:

-

( ) .

. ( ) .

:

-

).

.(

:

-



.)

:

:

.

.

.

.

.

.

.

.

.

)

.

.)

:

.

.

-

-

.

## (١٦) طريقة تمثيل الأدوار:

.

.

)

-( .

" :

( )

"

.

) .

-(

" : ( )

"



: ( )

)"

(



:

( ) ( )

:

:-

-

.

:-

-

.

:-

-

.

:-

-

.

:-

-

:-

-

.

:-

-

.

:-

-



- -

)"

(

( )



. -  
.  
.( - ) -

## (١٧) طريقة التعليم الإلكتروني :

:  
.  
": ( ) ( )

."  
": ( ) ( )

"



:

( ) ( )

:

:

-

.

.

:( )

-

"

.

-

:

: ( )

:

-

.







.( )

(١٨) استخدام الحاسب الآلي في تدريس المواد الاجتماعية:

.( )

:

:

:



( ) .

:

.

:

:

-

.

)

.(

:

-

.(

).

:

-

.

.



.( )

: -

)"

.( -

: -

.( )

:

:

.

.





.( ) .

:

:

":( )

"

( )

:



( ) .

:

": ( )

:



## ثانياً : الدراسات السابقة

مقدمة :

:

( )

:

( )

-

-

-



( )

( )

:

.

-

-

-

-

-

( )

( )

( )



:

-

.

-

.

-

( )

•

.

.

:

.

-

.

-

.

-

.

-

.

-

.

-

.

-

.

-

.

-

( )

( )

( )

أولا : النتائج المتعلقة بمعوقات تدريس المواد الاجتماعية الخاصة بالأهداف السلوكية .

-

-

ثانيا : النتائج المتعلقة بمعوقات تدريس المواد الاجتماعية الخاصة بالوسائل التعليمية .

-

-

-

-

-

-

-

-

-

-

-

-

ثالثا : النتائج المتعلقة بمعوقات تدريس المواد الاجتماعية الخاصة بتقويم التلاميذ.

( )

( )

( )

:

( )



( )

( )

( )

:

**أولا : معوقات استخدام الوسائل التعليمية في تدريس العلوم فيما يتعلق بالإدارة**

:

ثانيا : معوقات استخدام الوسائل التعليمية في تدريس العلوم فيما يتعلق بإدارة المعهد .

ثالثا : معوقات استخدام الوسائل التعليمية في تدريس العلوم فيما يتعلق بالمعلم والمعلمة .

**رابعاً : معوقات استخدام الوسائل التعليمية في تدريس العلوم فيما يتعلق بالإمكانات المادية .**

-

-

-

-

**خامساً : معوقات استخدام الوسائل التعليمية في تدريس العلوم فيما يتعلق بالمنهج الدراسي .**

-

-

-

-

-

**سادساً : معوقات استخدام الوسائل التعليمية فيما يتعلق بالبنى الدراسي .**

-

-

-

-

-

-

-

**سابعاً : معوقات استخدام الوسائل التعليمية في تدريس العلوم فيما يتعلق بالجدول الدراسي .**

-

( )

( )

:

( )

**أولا : النتائج المتعلقة بواقع استخدام التقنيات الحديثة من وجهة نظر المعلمين ببعض مدارس التعليم العام بالمنطقة الداخلية بسلطنة عمان .**

**ثانيا : النتائج المتعلقة بالصعوبات التي تحد من استخدام هذه التقنيات في خدمة العملية التعليمية من وجهة نظر المعلمين ببعض مدارس التعليم العام بالمنطقة الداخلية بسلطنة عمان .**

ثالثاً: النتائج المتعلقة بأراء الطلاب ببعض مدراس التعليم العام بالمنطقة الداخلية بسلطنة عمان  
حول واقع استخدام التقنيات الحديثة في العملية التعليمية .

-

-

:

-

-

-

:

( )

•

-

-

-

-

.

( )

( - )

-

.

( )

•

:





:

( )

(% ) ( )

-:



( )

( )

(% )

( )

-:

.

-

-

-

## التعليق على الدراسات السابقة:

:

-

-





:

( )

( )

( )

( )



( ) ( ) ( )

.

( ) ( ) -  
( )

.

( ) ( ) -  
( ) ( )

.

:

.

-

-

.

-

.

-

.

-

.

-

.

-

.

-

.

-

.



علاقة الدراسات السابقة بالدراسة الحالية:



# الفصل الثالث

## إجراءات الدراسة

## إجراءات الدراسة

مقدمة :

:

أولاً : منهج الدراسة :

" "

" : ( )

"

" : ( )

"

)



(

:

-  
-  
-

**ثانيا : مجتمع الدراسة :**

( ) ( )

.( )

:( )

%		
.		
.		

## ثالثا : أداة الدراسة ” الاستبانة ” :

- :

( ) .

.

- :

:

- - : : •

. - - -

: : : •

.

.

- - ) .

." " ( - -

: •

.





": ( )

"

:

:

.( )

( )

" "

" (Alpha – cornpach) "

.( . )



:

\*

( ) ( ) (%)

•

:( )

%		
.		
.		
.		

\*

:( )

%		
.		
.		
.		

( ) ( . % )

( ) ( . % )



\*

:( )

%		
.		
.		
.		

(% . )

.(% . )

\*

( )

%		
.		
.		
.		
.		

(% . )

. (% . ) (% . )





(            )

\*

( / )

%		
.		
.		
.		
.		
.		

:

:( / )

%		
.		-
.		-
.		

(            ) (            -            )

.(% . ) (            -            )



\*

" "

" "

( ) ( ) ( )

. ( ) ( )

:

) ( . ) ( ) •

. (

( . ) ( . ) •

. ( )

( . ) ( . ) •

. ( )

( . ) ( . ) •

. ( )

) ( ) ( . ) •

(

**رابعاً : صدق الأداة :**

" : ( )

"

.



\*  
\_\_\_\_\_

( ) ( )

( ) ( )

( )

**خامساً: ثبات الأداة :**

" : ( )

"

:

(Alpha – compach)

( . )

( )



:( )

.	
.	
.	
.	

) :( )

(

.	.	.		
.	.		.	
.		.	.	
	.	.	.	

( )



## سادسا: الأساليب الإحصائية:

:

-

-

( )

(t-test) ( )

-

( )

-

(Alpha – cornpach)

-

-

-

## الفصل الرابع

عرض النتائج وتفسيرها  
ومناقشتها



	.	.			
	.	.			
	.	.			
	.	.			
	.	.			

( )

( )

" ( . )

. ( ) ( . - . )"

( . - . )

" "

: ( - )

: \_\_\_\_\_ -

( ) ( )

. )

( ) ( ) ( ) ( )

( ) ( ) ( . )

( . )

. ) ( ) ( )



( ) ( ) ( )  
 .( . )

:-

( ) ( )  
 ( ) ( . )  
 ( . ) ( )  
 ( ) ( )  
 ( ) ( ) ( . )  
 ( ) ( . )  
 ( ) ( )  
 ( ) ( . )  
 ( ) ( )  
 ( . ) ( )  
 ( ) ( )  
 ( ) ( ) ( . )  
 ( ) ( . )  
 ( . ) ( )  
 ( ) ( )  
 ( . )



( )

( )

. ( )

( , )

( )

( )

( )

( )

( )

( )

( )

**إجابة السؤال الثاني:**

)

(

:





( . - . )

" "

:

( - )

:

-

( )

( )

( )

( . )

)

( . )

( )

( )

(

)

( . )

( . )

( )

(

( )

( )

)

(

)

( . )

( . )

( )

( )

(

)

( )

(

)

( .

(

)

( . )

( . )

( )

( )

(

)

(

)

( . )

)

( . )

( )

( . )

( )

(





( ) ( )  
 ( ) ( . )  
 ( . ) ( )  
 ( ) ( )  
 ( ) ( . )  
 .( . ) ( )  
 : -  
 ( ) ( )  
 ( . )  
 ( ) ( )  
 ( ) ( . )  
 ( . ) ( )  
 ( ) ( )  
 ( ) ( ) ( . )  
 .( . )  
 ( )  
 ( )  
 ( . ) ( )



( ) : .  
( ) ( ) ( ) ( )  
( ) ( )  
.

### إجابة السؤال الثالث:

)

(

:





- . )

( .

: ( - )

: \_\_\_\_\_ -

( ) ( )  
 ) ( . )  
 ( . ) ( ) ( )  
 ( ) ( )  
 ) ( . )  
 .( . ) ( ) ( )  
 ( )  
 ) ( . ) ( )  
 ( ) ( )  
 ) ( . )  
 ( . ) ( ) ( )  
 ( ) ( )  
 ( ) ( . )  
 ) ( . ) ( )  
 ( ) ( )  
 ) ( . )  
 .( . ) ( ) ( )  
 ( ) ( )  
 : ( . )  
 ( ) ( ) ( )  
 ( ) ( )



.  
 :  
 \_\_\_\_\_ -  
 ( )  
 ) ( . ) ( )  
 ( ) ( . )  
 :  
 \_\_\_\_\_ -  
 ( ) ( )  
 ) ( . )  
 ( ) ( )  
 ( ) ( . )  
 .( . ) ( )  
 ( )  
 ( )  
 ( )  
 ( )  
 ( . )

**إجابة السؤال الرابع:**

)  
 )  
 (

أولاً:- تبعا لتغير المهنة

( )

( )

:

( ) : ( )

.		.	.	.			
.		.	.	.			
.		.	.	.			

\_\_\_\_\_ :

" "

)

.(

المحور الأول (واقع استخدام طرق التدريس)

( ) ( )

( ) . ( . . ) ( . . )

( . ) ( . )

( ) ( )

.

**المحور الثاني (المعوقات الفنية لاستخدام طرق التدريس)**

- ( ) ( )  
 ( ) . ( . . ) ( . . )  
 ( . ) ( . )  
 ( ) ( )

**المحور الثالث (المعوقات الإدارية لاستخدام طرق التدريس)**

- . ) ( ) ( )  
 ( . ) ( ) . ( . . ) ( .  
 ( . )  
 ( ) ( ) ( )

**ثانياً:- تبعا لمتغير المؤهل التعليمي**

- ( )  
 : ( )  
 ( ) : ( )

.	.		.	.			
			.	.			
.	.		.	.			
			.	.			
.	.		.	.			
			.	.			

### المحور الأول (واقع استخدام طرق التدريس )

( ) ( )  
( ) . ( . . ) ( . . )  
( . ) ( . )  
( ) ( )

### المحور الثاني (المعوقات الفنية لاستخدام طرق التدريس)

( ) ( )  
( ) . ( . . ) ( . . )  
( . ) ( . )  
( ) ( )

### المحور الثالث (المعوقات الإدارية لاستخدام طرق التدريس)

( ) ( )  
( ) . ( . . ) ( . . )  
( . ) ( . )  
( ) ( )

### ثالثاً:- تبعا لمتغير نوع التأهيل

( )

. ( )





( ) : ( )

.		.	.	.			
.		.	.	.			
.		.	.	.			

### المحور الأول (واقع استخدام طرق التدريس)

( ) ( )

( ) . ( . . ) ( . . )

( . ) ( . )

( ) ( )

### المحور الثاني (المعوقات الفنية لاستخدام طرق التدريس)

( ) ( )

( ) . ( . . ) ( . . )

( . ) ( . )

( ) ( )

### المحور الثالث (المعوقات الإدارية لاستخدام طرق التدريس)

( ) ( )

( ) . ( . . ) ( . . )

( . ) ( . )

( ) ( )

### رابعاً:- تبعا لمتغير الخبرة في مجال التدريس

( )

:

( )

:( )

المحاور	مصادر التباين	مجموع المربعات	درجات الحرية	متوسط المربعات	قيمة ف	الدلالة الاحصائية
الأول	بين المجموعات	٠.١٥	٢	٠.٠٧	٠.١٣	٠.٨٨
	داخل المجموعات	٣٩.٩١	٦٨	٠.٥٩		
	الكلية	٤٠.٠٦	٧٠			
الثاني	بين المجموعات	٠.١٧	٢	٠.٠٨	٠.٠٩	٠.٩٢
	داخل المجموعات	٦٦.٠٤	٦٨	٠.٩٧		
	الكلية	٦٦.٢١	٧٠			
الثالث	بين المجموعات	١.٦٥	٢	٠.٨٢	٢.٤٩	٠.٠٩
	داخل المجموعات	٢٢.٥١	٦٨	٠.٣٣		
	الكلية	٢٤.١٥	٧٠			

### المحور الأول (واقع استخدام طرق التدريس)

( . )

( . ) ( )

### المحور الثاني (المعوقات الفنية لاستخدام طرق التدريس)

( . ) ( )

( . )

### المحور الثالث (المعوقات الإدارية لاستخدام طرق التدريس)

( . ) ( )

( . )

**خامساً:- تبعا لتغير الخبرة في مجال الإشراف التربوي**

( )

: ( )

( ) : ( )

.		.	.	.		-	
.		.	.	.		-	
.		.	.	.		-	
.		.	.	.		-	
.		.	.	.		-	

:

: ( )

عدد سنوات الخبرة
من ١ - ٥ سنوات
من ٦ - ١٠ سنوات
من ١١ - ١٥ سنة
من ١٦ - ٢٠ سنة

**المحور الأول (واقع استخدام طرق التدريس)**

) ( - )

. ( . . ) ( . . ) ( -

( . ) ( . ) ( )

( - )

( - )

### المحور الثاني (المعوقات الفنية لاستخدام طرق التدريس)

) ( - )

. ( . . ) ( . . ) ( -

( . ) ( . ) ( )

( - )

. ( - )

### المحور الثالث (المعوقات الإدارية لاستخدام طرق التدريس)

- ) ( - )

. ( . . ) ( . . ) (

( . ) ( . ) ( )

( - )

. ( - )

## الفصل الخامس

ملخص نتائج الدراسة.  
والتوصيات و المقترحات.





.

-

:

.

-

( . )

( . - . ) ( . - . )

.( . )

-

.

-

( . )

.( . ) ( . - . ) ( . - . )

-

.

-

.

-

- )

( - ) (

.





## توصيات الدراسة :

:

-

-

:

-

-

-

## مقترحات الدراسة:

:

-

-

-

-

## المصادر والمراجع

المراجع :

أولا: الكتب .

\_\_\_\_\_ : ( - ) ( )

\_\_\_\_\_ : ( - ) ( )

\_\_\_\_\_ ( ) ( )

\_\_\_\_\_ ( - ) ( )

\_\_\_\_\_ : ( - ) ( )

\_\_\_\_\_ : ( ) ( )

\_\_\_\_\_ : ( ) ( )

\_\_\_\_\_ : ( . ) ( )

\_\_\_\_\_ : ( - ) ( )

\_\_\_\_\_ : ( ) ( )



\_\_\_\_\_ : ( ) ( )

\_\_\_\_\_ : ( ) ( )

\_\_\_\_\_ : ( ) ( )

- \_\_\_\_\_ : ( - ) ( )

\_\_\_\_\_ : ( ) ( )

\_\_\_\_\_ : ( ) ( )

\_\_\_\_\_ : ( ) ( )

- \_\_\_\_\_ : ( ) ( )

\_\_\_\_\_ : ( ) ( )

\_\_\_\_\_ : ( ) ( )

\_\_\_\_\_ : ( ) ( )

- \_\_\_\_\_ : ( ) ( )



\_\_\_\_\_ - : ( ) ( )

\_\_\_\_\_ : ( ) ( )

\_\_\_\_\_ : ( ) ( )

\_\_\_\_\_ : ( ) ( )

\_\_\_\_\_ : ( ) ( )

\_\_\_\_\_ ( ) . ( )

\_\_\_\_\_ - : ( - ) ( )

\_\_\_\_\_ - - : ( ) ( )

\_\_\_\_\_ - : ( ) ( )

\_\_\_\_\_ - : ( - ) ( )

\_\_\_\_\_ : ( ) ( )

\_\_\_\_\_ : ( ) ( )

\_\_\_\_\_ : ( ) ( )



\_\_\_\_\_ : ( ) ( )

\_\_\_\_\_ : ( ) ( )

\_\_\_\_\_ : ( ) ( )

\_\_\_\_\_ : ( ) ( )

\_\_\_\_\_ : ( ) ( )

\_\_\_\_\_ : ( ) ( )

\_\_\_\_\_ : ( ) ( )

\_\_\_\_\_ : ( ) ( )

\_\_\_\_\_ : ( ) ( )

\_\_\_\_\_ : ( ) ( )

\_\_\_\_\_ : ( ) ( )

\_\_\_\_\_ : ( ) ( )

\_\_\_\_\_ : ( ) ( )

\_\_\_\_\_ : ( - ) ( )

\_\_\_\_\_ : ( - ) ( )

\_\_\_\_\_ : ( )

\_\_\_\_\_ : ( ) ( )

\_\_\_\_\_ ( ) ( )

\_\_\_\_\_ : ( ) ( )

\_\_\_\_\_ : ( - ) ( )

\_\_\_\_\_ : ( ) ( )

\_\_\_\_\_ : ( ) ( )







\_\_\_\_\_ : ( ) ( )

\_\_\_\_\_ : ( ) ( )

\_\_\_\_\_ : ( ) ( )

\_\_\_\_\_ : ( ) ( )

\_\_\_\_\_ : ( ) ( )

\_\_\_\_\_ : ( - ) ( )

\_\_\_\_\_ : ( ) ( )

\_\_\_\_\_ : ( - ) ( )

## ثانيا: رسائل الماجستير .

( )

\_\_\_\_\_

\_\_\_\_\_

\_\_\_\_\_

-

\_\_\_\_\_ ( )

( )

\_\_\_\_\_

\_\_\_\_\_ : ( )

( )

\_\_\_\_\_

\_\_\_\_\_

\_\_\_\_\_ . ( ) .

( )

\_\_\_\_\_

\_\_\_\_\_ . ( ) .

( )

\_\_\_\_\_

\_\_\_\_\_ : ( )

( )

\_\_\_\_\_

( )

\_\_\_\_\_ : ( - )

( )

\_\_\_\_\_

\_\_\_\_\_



\_\_\_\_\_ : ( ) ( )

( ) \_\_\_\_\_

\_\_\_\_\_ : ( ) ( )

) \_\_\_\_\_ (

\_\_\_\_\_ : ( - ) ( )

\_\_\_\_\_

\_\_\_\_\_ : ( ) ( )

\_\_\_\_\_

\_\_\_\_\_ . ( ) . ( )

\_\_\_\_\_

\_\_\_\_\_

\_\_\_\_\_ : ( ) ( )

\_\_\_\_\_

( ) \_\_\_\_\_

\_\_\_\_\_ : ( ) ( )

\_\_\_\_\_

\_\_\_\_\_ : ( ) ( )

\_\_\_\_\_

\_\_\_\_\_ : ( ) ( )

( )

\_\_\_\_\_ : ( ) ( )

( )

### ثالثا : المجلات التربوية والدوريات .

( - ) \_\_\_\_\_ ( )

\_\_\_\_\_ ( ) ( )

\_\_\_\_\_

\_\_\_\_\_ ( ) ( )

\_\_\_\_\_

\_\_\_\_\_ " : ( ) ( )

\_\_\_\_\_



"

. - ( ) ( )

": ( ) ( )

\_\_\_\_\_

"

\_\_\_\_\_

. -

( - ) ( )

\_\_\_\_\_

\_\_\_\_\_

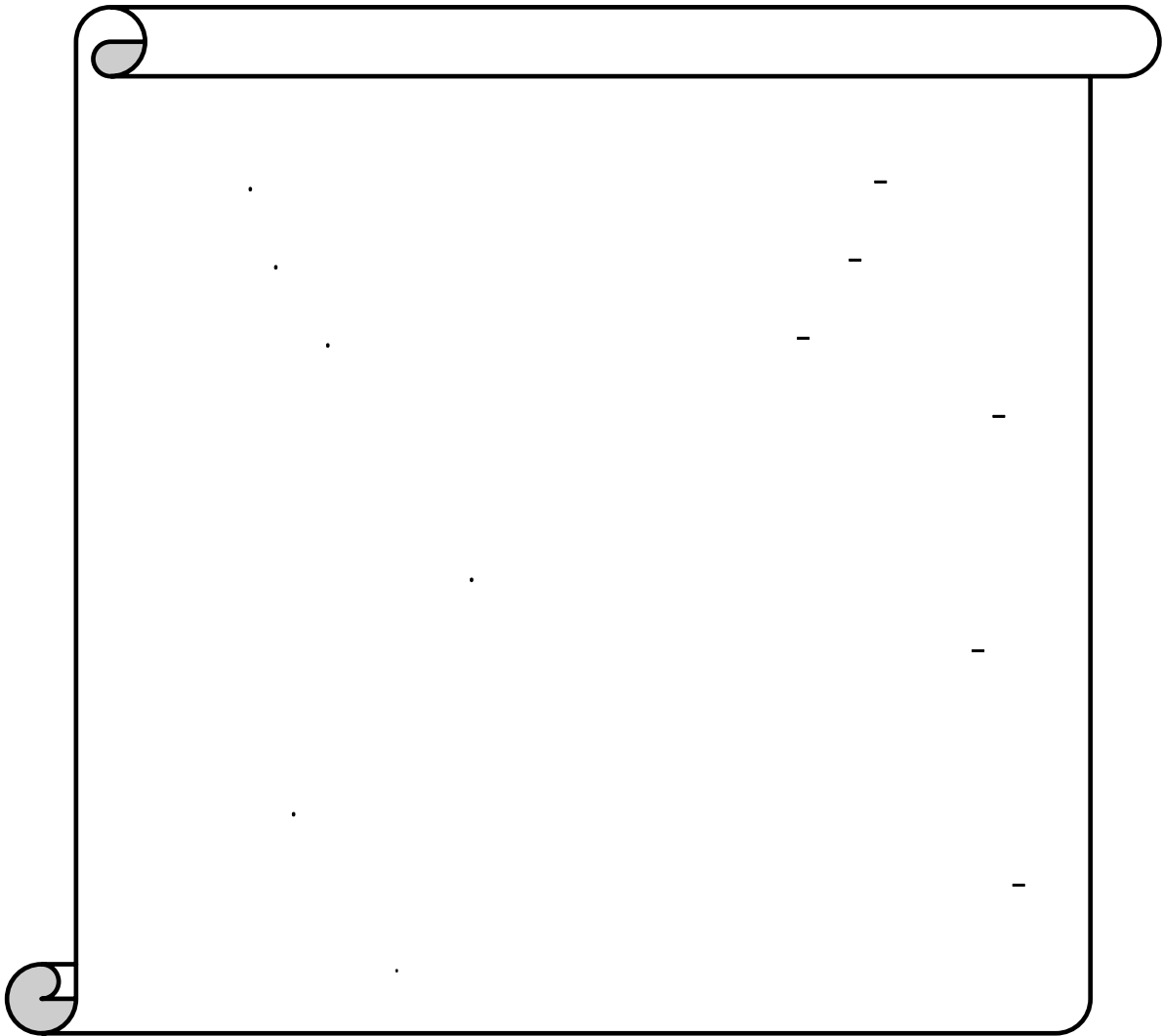
. -

": ( ) ( )

\_\_\_\_\_

. - ( ) ( ) \_\_\_\_\_

## ملاحق الدراسة



**ملحق رقم ( ١ )**  
**أسماء محكمي أداة الدراسة**

## أسماء الأساتذة الذين حكموا الإستبانة

م	الأسماء	الرتبة العلمية	القسم
١	أ.د زكريا يحيى لال	أستاذ	عضو هيئة التدريس بقسم المناهج وطرق التدريس كلية التربية - جامعة أم القرى
٢	أ.د ضيف الله عواض الثبتي	أستاذ	عضو هيئة التدريس بقسم المناهج وطرق التدريس كلية التربية - جامعة أم القرى
٣	أ.د عبد اللطيف حسين فرج	أستاذ	عضو هيئة التدريس بقسم المناهج وطرق التدريس كلية التربية - جامعة أم القرى
٤	أ.د إبراهيم محمود فلاته	أستاذ	عضو هيئة التدريس بقسم المناهج وطرق التدريس كلية التربية - جامعة أم القرى
٥	د/ إبراهيم أحمد عالم	أستاذ مشارك	عضو هيئة التدريس بقسم المناهج وطرق التدريس كلية التربية - جامعة أم القرى
٦	د/ إحسان محمد كنساره	أستاذ مشارك	عضو هيئة التدريس بقسم المناهج وطرق التدريس كلية التربية - جامعة أم القرى
٧	د/ موسى محمد صالح الحبيب	أستاذ مشارك	عضو هيئة التدريس بقسم المناهج وطرق التدريس كلية التربية - جامعة أم القرى
٨	د/ عبد اللطيف حميد الرانقي	أستاذ مشارك	عضو هيئة التدريس بقسم المناهج وطرق التدريس كلية التربية - جامعة أم القرى
٩	د/ محمد صالح بن علي جان	أستاذ مشارك	عضو هيئة التدريس بقسم المناهج وطرق التدريس كلية التربية - جامعة أم القرى
١٠	د/ إسحاق عبدالله عطار	أستاذ مشارك	عضو هيئة التدريس بقسم المناهج وطرق التدريس كلية التربية - جامعة أم القرى
١١	د/ خديجة محمد سعيد جان	أستاذ مشارك	عضو هيئة التدريس بقسم المناهج وطرق التدريس كلية التربية - جامعة أم القرى
١٢	د/ مرضي غرم الله الزهراني	أستاذ مساعد	عضو هيئة التدريس بقسم المناهج وطرق التدريس كلية التربية - جامعة أم القرى
١٣	د/ عبد العزيز محمد يار قوقندي	أستاذ مساعد	عضو هيئة التدريس بقسم المناهج وطرق التدريس كلية التربية - جامعة أم القرى
١٤	د/ يوسف عبد الله سند	أستاذ مساعد	عضو هيئة التدريس بقسم المناهج وطرق التدريس كلية التربية - جامعة أم القرى
١٥	أ/ محمود كمال بهنساوي	ماجستير	مدير إدارة التطوير التربوي بمدارس الأندلس الأهلية بجدة



**ملحق رقم ( ٢ )**  
**أداة الدراسة في صورتها**  
**النهائية**

بسم الله الرحمن الرحيم

أختي الفاضلة / معلمة الجغرافيا بالمرحلة المتوسطة في مدارس البنات بمكة المكرمة المحترمة ...

أختي الفاضلة / مشرفة الجغرافيا للمرحلة المتوسطة بمكة المكرمة المحترمة ...

السلام عليكم ورحمة الله وبركاته ..... وبعد .

إن الباحثة تضع بين أيديكم عزيزتي المعلمة / عزيزتي المشرفة استبيان يهدف إلى التعرف على (واقع تدريس مقرر

الجغرافيا للصف الثالث المتوسط ومعوقاته بمدارس البنات بمكة المكرمة)

تساؤلات الدراسة:

(ما واقع تدريس مقرر الجغرافيا للصف الثالث المتوسط ومعوقاته بمدارس البنات بمكة المكرمة .)؟

ويتفرع من هذا السؤال الأسئلة الفرعية التالية :

١- ما واقع المعوقات الفنية التي تواجه المعلمة في تدريس مقرر الجغرافيا للصف الثالث المتوسط بمدارس البنات بمكة المكرمة ؟

٢- ما المعوقات الإدارية التي تواجه المعلمة في تدريس مقرر الجغرافيا للصف الثالث المتوسط بمدارس البنات بمكة المكرمة ؟

٣- هل توجد فروق ذات دلالة إحصائية بين متوسطات استجابات مجتمع الدراسة تعزى إلى اختلاف متغيرات الدراسة ( المهنة

- المؤهل التعليمي - نوع التأهيل - سنوات الخبرة في التدريس - سنوات الخبرة في الإشراف التربوي) .

والباحثة حريصة على أخذ أرائكم ومقترحاتكم وذلك بتعبئة الاستبيان والإجابة على فقراته كاملة وذلك بوضع علامة ( √ )

أمام كل فقرة من فقرات الاستبيان التي توافقي عليها ، كما أن الباحثة ترحب بأية تعليقات أو مقترحات أو وجهات نظر إضافية من

شأنها إن تساهم في خدمة البحث بصفتكم صاحبات الخبرة والممارسة الحقيقية والتي تتم مباشرة في الميدان التعليمي .

وسوف تكون جميع هذه المعلومات مستخدمة في البحث العلمي لهذه الدراسة كما أنها ستكون في غاية السرية .

شاكراً حسن تعاونكم في إخراج هذه الدراسة لتحقيق الأهداف التي نسعى إليها ، وجزاك الله خير الجزاء .

**الباحثة**

**وداد عبد الجواد مكّي ،،**

الاسم الرباعي ( اختياري) .....

غير سعودية ( )	سعودية ( )	الجنسية
مشرفة تربوية ( )	معلمة ( )	المهنة
ماجستير ( )	بكالوريوس ( )	المؤهل التعليمي
غير ذلك ( )	دكتوراه ( )	
غير تربوي ( )	إعداد تربوي ( )	نوع التأهيل
		نوع التخصص
في الإشراف التربوي ( )	في التدريس ( )	عدد سنوات الخبرة

درجة ضعيفة جداً	درجة ضعيفة	درجة متوسطة	درجة كبيرة جداً	درجة كبيرة	العبارة	م
					تستخدم المعلمة طريقة:	
					الوحدات في التدريس	١
					المشروع في التدريس	٢
					التعيينات في التدريس	٣
					حل المشكلات في التدريس	٤
					الاستقراء في التدريس	٥
					خرائط المفاهيم في التدريس	٦
					الاكتشاف في التدريس	٧
					الاستقصاء في التدريس	٨
					التعلم التعاوني في التدريس	٩
					التعلم الذاتي في التدريس	١٠
					أسلوب القصة في التدريس	١١
					العصف الذهني في التدريس	١٢
					دائرة التعلم في التدريس	١٣
					التدريس بأسلوب لفريق	١٤
					المحاكاة في التدريس	١٥
					تمثيل الدور في التدريس	١٦
					التعلم الإلكتروني في التدريس	١٧

درجة ضعيفة جداً	درجة ضعيفة	درجة متوسطة	درجة كبيرة جداً	درجة كبيرة	المعوقات الفنية: تواجه المعلمة نقصاً في :	م
					توفر المواد التعليمية	١٨
					توفر الخامات	١٩
					توفر الأجهزة السمعية والبصرية	٢٠
					توفر الوسائل التعليمية	٢١
					توفر شرائح العرض	٢٢
					توفر النماذج التعليمية	٢٣
					توفر لوحات العرض	٢٤
					توفر العينات والمجسمات	٢٥
					توفر الصور الفوتوغرافية	٢٦
					توفر الأفلام التعليمية	٢٧
					توفر الخرائط	٢٨
					توفر المطبوعات	٢٩
					توفر شاشات العرض	٣٠
					توفر السبورات الإلكترونية	٣١
					توفر أماكن لعرض الصور والأفلام التعليمية	٣٢
					توفر أخصائية وسائل تعليمية	٣٣
					وجود مقاعد ملائمة لجلوس التلميذات	٣٤
					وجود طاولات ملائمة	٣٥
					وجود القاعة المناسبة المكيفة للعرض	٣٦
					توفر قطع الغيار الكافية	٣٧
					وجود القاعة المجهزة إلكترونياً	٣٨

م	العبارات				
	درجة كبيرة	درجة كبيرة جداً	درجة متوسطة	درجة ضعيفة	درجة ضعيفة جداً
٣٩					تواجه المعلمة نقصاً في الدعم الإداري من الإدارة التعليمية
٤٠					تواجه المعلمة نقصاً في الدعم المادي من الإدارة التعليمية
٤١					تواجه المعلمة نقصاً في التجهيزات
٤٢					تواجه المعلمة نقصاً في تعيين المساعدات المختصات
٤٣					تواجه المعلمة ضغطاً كبيراً في عملها بالمدرسة
٤٤					تواجه المعلمة عبئاً في الجدول الدراسي
٤٥					تعاني المعلمة من كثرة أعداد تلميذات الفصل
٤٦					تواجه المعلمة صعوبات في تلبية الاحتياجات الإدارية
٤٧					تواجه المعلمة صعوبات في التعامل الإداري
٤٨					تواجه المعلمة صعوبات في تحقيق مطالبها الفنية
٤٩					تعاني المعلمة من كثرة تدخلات إدارة المدرسة
٥٠					تواجه المعلمة نقصاً في عدم وجود أماكن لحفظ الأجهزة التعليمية
٥١					تواجه المعلمة نقصاً في عدم وجود أماكن لحفظ المواد التعليمية
٥٢					تواجه المعلمة نقصاً في عدم وجود أماكن لحفظ الوسائل التعليمية
٥٣					تواجه المعلمة معارضة ونقداً من قبل مديرة المدرسة
٥٤					تواجه المعلمة معارضة ونقداً من قبل زميلاتها المعلمات
٥٥					تواجه المعلمة فتوراً في تلبية طلباتها من قبل إدارة التعليم

ملاحظة: عزيزتي المعلمة/المشرفة إذا كان لديك آراء أو مقترحات غير الواردة في فقرات الاستبيان نرجو إضافتها.

.....

.....

.....

.....

.....

.....

.....

.....

.....

.....

.....

.....

.....

.....

.....

.....

.....

.....

.....

.....

.....

.....

.....

مع تحيات الباحثة ،،

ملحق رقم ( ٣ )

أداة الدراسة الاستطلاعية



## طريقة المحاضرة أو الإلقاء :

تقوم طريقة المحاضرة على مبدأ الإلقاء المباشر والشرح أو العرض النظري للمادة العلمية من جانب المعلم والذي يقوم بنقل أو تلقين المعلومات والمعارف العلمية بأشكالها المختلفة ، من الكتاب المدرسي إلى الطلبة ، ويشرح المفاهيم والمبادئ والقوانين العلمية ، مستعيناً بالسبورة ، لشرح ما يعتقد أنه غامض على الطلبة ، بينما يستمع الطالب بهدوء أو يسجل الملاحظات أو بعض ما يقوله ويشرحه المعلم ( زيتون ، ١٤٢٣ هـ ، ص ٣١٤ ).

زيتون ، كمال عبد الحميد ( ١٤٢٣ هـ - ٢٠٠٣ م ) : التدريس - نماذجه ومهاراته - القاهرة ، عالم الكتب ، ط ١ .

الصعوبات التي تواجهك أثناء استخدامك لهذه الطريقة	النسبة المئوية لاستخدامك لهذه الطريقة %

ما هو رأيك حول هذه الطريقة ؟

.....

.....

.....

.....

.....

.....

## ١. أسلوب الشرح والتوضيح :

طريقة يتناول فيها المعلم المادة الدراسية بالتفسير والتوضيح ويشرح كل جزء من أجزائها بشكل تدريجي وذلك بهدف جعل المادة الدراسية واضحة ومفهومة مع استخدام الأسئلة التعليمية للتأكد من فهم الطلاب للشرح (دروزه ، ٢٠٠٠م ، ص ١٨٦).

دروزه ، أفنان نظير (٢٠٠٠م) : النظرية في التدريس وترجمتها علمياً ، عمان ، دار الشروق ، ط

. ١

الصعوبات التي تواجهك أثناء استخدامك لهذه الطريقة	النسبة المئوية لاستخدامك لهذه الطريقة %

ما هو رأيك حول هذه الطريقة ؟

.....

.....

.....

.....

.....

.....

## ٢. أسلوب الوصف :

الوصف هو وسيلة من وسائل الإيضاح اللفظي التي تستعمل حين يتعذر وجود الوسائل الأخرى مثل وسائل الاتصال التربوي . وهو ذكر صفات الموصوف بأساليب جذابة مرتبة مرتبطة ببعضها البعض في تسلسل محبب للنفوس وترتيب منطقي لا يدعو إلى النسيان (جان ، ١٤١٩ هـ ، ص ٤٤٧).

جان ، محمد صالح بن علي (١٤١٩ هـ - ١٩٩٨ م) : المرشد النفيس إلى أسلمة طرق التدريس ، الطائف ، دار الطرفين ، ط ١ .

الصعوبات التي تواجهك أثناء استخدامك لهذه الطريقة	النسبة المئوية لاستخدامك لهذه الطريقة %

ما هو رأيك حول هذه الطريقة ؟

.....

.....

.....

.....

.....

.....

### ٣. أسلوب القصة :

تعتبر القصة من الطرق القديمة والتقليدية التي استخدمها الإنسان حيث تعتمد على تقديم المعلومات والمعارف والحقائق بشكل قصصي وتحويل الدرس إلى قصة ممتعة ومشوقة ، والتي تعتبر من الطرق المثلى للتعليم والتي تساعد على جذب انتباه التلاميذ وإكسابهم المعلومات والحقائق ويمكن أن تستخدم في دروس التاريخ والجغرافيا وبعض فروع اللغة وبعض المواد الأخرى . ( العتوم ، ١٤٢٧هـ ، ص ١٤٢ ) .

العتوم ، منذر سامح ( ١٤٢٧هـ - ٢٠٠٦م ) : طرق التدريس العامة ، الرياض ، دار الصمعي ، ط ١ .

الصعوبات التي تواجهك أثناء استخدامك لهذه الطريقة	النسبة المئوية لاستخدامك لهذه الطريقة %

ما هو رأيك حول هذه الطريقة ؟

.....

.....

.....

.....

.....

.....

#### ٤. طريقة المناقشة والحوار :

عبارة عن أنشطة تعليمية تعلمية تقوم على المحادثة التي يتبعها المعلم مع طلابه حول موضوع الدرس ، ويكون الدور الأول فيها للمعلم الذي يحرص على إيصال المعلومات إلى الطلاب بطريقة الشرح والتلقين وطرح الأسئلة ؛ ومحاولة ربط المادة قدر الإمكان للخروج بملخص أو تعميم للمادة التعليمية ، وتطبيقها على أمثلة متممة. ( زيتون ، ١٤٢٣ هـ ، ص ٣١٨ ) .

زيتون ، كمال عبد الحميد ( ١٤٢٣ هـ - ٢٠٠٣ م ) : التدريس - نماذجه ومهاراته - القاهرة ، عالم الكتب ، ط ١ .

الصعوبات التي تواجهك أثناء استخدامك لهذه الطريقة	النسبة المئوية لاستخدامك لهذه الطريقة %

ما هو رأيك حول هذه الطريقة ؟

.....

.....

.....

.....

.....

.....

## ٥. طريقة الأسئلة (الاستجواب) :

مجموعة من الأسئلة المتسلسلة المترابطة تلقى على الطلاب بغرض مساعدتهم على التعلم بإيصال المعلومات الجديدة إلى عقولهم وتوسيع آفاقهم أو اكتشاف نقصان معرفتهم أو خطأهم (فرج ، ١٤١٩هـ ، ص ١٢٤).

فرج ، عبد اللطيف بن حسين ( ١٤١٩هـ ) : المناهج وطرق التدريس التعليمية الحديثة ، جدة ، دار الفنون ، ط ٢ .

الصعوبات التي تواجهك أثناء استخدامك لهذه الطريقة	النسبة المئوية لاستخدامك لهذه الطريقة %

ما هو رأيك حول هذه الطريقة ؟

.....

.....

.....

.....

.....

.....

## ٦. أسلوب العروض العملية :

ذلك النشاط الذي يقوم به المعلم أو التلميذ أو زائر متخصص أو مجموعة التلاميذ أو المتخصصين بقصد توضيح فكرة أو حقيقة أو قانون أو نظرية أو تطبيقاتها العملية باستخدام بعض وسائل الإيضاح مثل العينات والنماذج والصور والرسوم والأفلام والتجارب العملية إلى جانب الشرح الشفوي ( أبو الهيجاء ، ١٤٢٢ هـ ، ص ٢٠٧ ).

أبو الهيجاء ، فؤاد حسن (١٤٢٢ هـ - ٢٠٠١ م) : أساسيات التدريس ومهاراته وطرقه العامة ، عمان ، دار المناهج ، ط ١ .

الصعوبات التي تواجهك أثناء استخدامك لهذه الطريقة	النسبة المئوية لاستخدامك لهذه الطريقة %

ما هو رأيك حول هذه الطريقة ؟

.....

.....

.....

.....

.....

.....

## ٧. طريقة حل المشكلات :

تقوم هذه الطريقة على أساس إثارة مشكلة أمام عقل المتعلم لتحدها أو تدفعه إلى بذل مجهود يوصل إلى الحل ، فقد يبدأ المعلم بإثارة المشكلة وقد يشير المتعلم نفسه ( الخرب وعبد الرحمن ، ١٤٢٤ هـ ، ص ٦٠ ) .

والمشكلة كما عرفها جون ديوي : هي حالة حيرة ، وشك وتردد تتطلب بحثاً أو عملاً يجري لاستكشاف الحقائق التي تساعد في الوصول إلى حل .

الخرب ، حمد عبد العزيز وعبد الفتاح سعد عبد الرحمن ( ١٤٢٤ هـ - ٢٠٠٣ م ) : طرق التدريس العامة بين التقليد والتجديد ، الرياض ، مكتبة الرشد ، ط ١ .

النسبة المئوية لاستخدامك لهذه الطريقة %	الصعوبات التي تواجهك أثناء استخدامك لهذه الطريقة

ما هو رأيك حول هذه الطريقة ؟

.....

.....

.....

.....

.....

.....



## ٨. طريقة الوحدات :

دراسة خطط لها مسبقاً يقوم بها التلاميذ في صورة سلسلة من الأنشطة التعليمية المتنوعة تحت إشراف المعلم وتوجيهه وتنصب الدراسة على موضوع من الموضوع التي تهتم التلاميذ أو على مشكلة من المشكلات التي تواجههم في حياتهم ، ومن هذه الدراسة تذوب الفواصل نهائياً بين نوعية المعلومات المختلفة التي يكتسبها التلاميذ من خلال الأنشطة التي يقومون بها ، وتعمل هذه الدراسة على إكساب التلاميذ المعلومات والحقائق والمفاهيم في بعض جوانب المعرفة وتعمل أيضاً على تكوين العادات والاتجاهات النافعة كما تساهم في تنمية بعض القدرات واكتساب بعض المهارات اللازمة (فرج ، مرجع سابق ، ص ١٨٤ - ١٨٥).

فرج ، عبد اللطيف بن حسين ( ١٤١٩ هـ ) : المناهج وطرق التدريس التعليمية الحديثة ، جدة ، دار الفنون ، ط ٢ .

النسبة المئوية لاستخدامك لهذه الطريقة %	الصعوبات التي تواجهك أثناء استخدامك لهذه الطريقة

ما هو رأيك حول هذه الطريقة ؟

.....

.....

.....

.....

.....

.....

## ١٠. طريقة التعيينات :

عبارة عن أسلوب يقوم على إلغاء جدول الحصص ، وحرية التلميذ في الدراسة وفي الوقت الذي يريده خلال اليوم المدرسي والتعيين الذي يرغبه . حيث تقسم المقررات إلى موضوعات شهرية يعرف كل موضوع باسم تعيين أو ( واجب ) موزعة على التلاميذ بحيث لا ينتقل التلميذ من دراسة واحد إلى الآخر إلا بعد أن يؤدي فيه الامتحان بنجاح ، ويحتوي كل تعيين على مقدمة أو ( تمهيد ) وإرشادات تعين الطالب في البدء بدراسته ، وتوجيهات تساعد على السير في العمل ، وأسئلة للإجابة عنها ، وصفحات المراجع التي يمكن الاستعانة بها في الدراسة والرجوع إليها ( نزال ، ١٤٢٣هـ ، ص ١٩٤ ) .

نزال ، شكري حامد ( ١٤٢٣هـ - ٢٠٠٣م ) : مناهج الدراسات الاجتماعية وأصول تدريسها ، العين ، دار الكتاب الجامعي ، ط ١ .

النسبة المئوية لاستخدامك لهذه الطريقة %	الصعوبات التي تواجهك أثناء استخدامك لهذه الطريقة

ما هو رأيك حول هذه الطريقة ؟

.....

.....

.....

.....

.....

.....

## ١١. طريقة المشروع :

عبارة عن طريقة عملية ، تقوم على اقتراح مشروع لحل مشكلة أو لخدمة غرض ، يكتسب الطالب من خلالها الخبرات التي تنفعه في حياته الحاضرة والمستقبلية ، وتساعد في تحقيق مشروعات أخرى مستقبلاً ( الحرب وعبدالرحمن ، ١٤٢٤هـ ، ص ٨٤ ) .

والمشروع كما يراه " كلباتريك " هو سلسلة من النشاط الذي يقوم به فرد أو جماعة لتحقيق أغراض واضحة ومحددة في محيط اجتماعي برغبة وحماس ( جابر ١٤٢٥هـ ، ص ٢٢٧ ) .

الحرب ، حمد عبد العزيز وعبد الفتاح سعد عبد الرحمن ( ١٤٢٤هـ - ٢٠٠٣م ) : طرق التدريس العامة بين التقليد والتجديد ، الرياض ، مكتبة الرشد ، ط ١ .

جابر ، وليد أحمد ( ١٤٢٥هـ - ٢٠٠٥م ) : طرق التدريس العامة تخطيطها وتطبيقاتها التربوية ، عمان ، دار الفكر ، ط ٢ .

الصعوبات التي تواجهك أثناء استخدامك لهذه الطريقة	النسبة المئوية لاستخدامك لهذه الطريقة %

ما هو رأيك حول هذه الطريقة ؟

.....

.....

.....

.....

.....

.....

## ١٢. أسلوب التعلم التعاوني :

هو أحد أنواع التعلم الصفّي يتم من خلاله تقسيم طلاب الصف إلى مجموعات تعاونية صغيرة من ( ٢ - ٦ ) أفراد وعادة ما يكون أفراد المجموعة غير متجانسين في قدراتهم التحصيلية ، ويوكل للمجموعة مهمة تعليمية مثل حل مشكلة أو مسائل أو إجراء تجارب أو نشاط استقصائي أو إعداد بحث أو تقرير من أجل تنمية المهارات الاجتماعية والتحصيل الأكاديمي الدراسي ( زيتون ، ٢٠٠١م ، ص ٢٤٦).

زيتون ، حسن حسين ( ٢٠٠١م ) : تصميم التدريس - رؤية منظومية - القاهرة ، عالم الكتب ، ط ٢ .

الصعوبات التي تواجهك أثناء استخدامك لهذه الطريقة	النسبة المئوية لاستخدامك لهذه الطريقة %

ما هو رأيك حول هذه الطريقة ؟

.....

.....

.....

.....

.....

.....

### ١٣. طريقة خرائط المفاهيم :

عبارة عن مخطط مفاهيمي يمثل مجموعة من المفاهيم المتضمنة في معرفة ما أو موضوع ما، ويتم ترتيبها بصورة متسلسلة هرمية بحيث يوضح المفهوم العام أو الشامل أعلى الخريطة ويتم المفهوم الأقل عمومية بالتدرج في المستويات التعليم مع مراعاة أن توضح هذه المفاهيم ذات العمومية المتساوية بجوار بعضها في مستوى واحد ويتم الربط بين المفاهيم المترابطة بخطوط أو أسهم يكتب عليها بعض الكلمات التي توضح نوع العلاقة بينها ( قطامي والروسان ، ١٤٢٦هـ ، ص ١٢ ).

قطامي ، يوسف ومحمد أحمد الروسان ( ١٤٢٦هـ - ٢٠٠٥م ) : الخرائط المفاهيمية - أسسها النظرية تطبيقات على دروس القواعد العربية ، عمان ، دار الفكر ، ط ١ .

النسبة المئوية لاستخدامك لهذه الطريقة %	الصعوبات التي تواجهك أثناء استخدامك لهذه الطريقة

ما هو رأيك حول هذه الطريقة ؟

.....

.....

.....

.....

.....

## ١٤. طريقة الاستقصاء :

هي العملية التي يتم من خلالها وضع المتعلم في موقف تعليمي مثير يشككه في ظاهرة من ظواهر الدراسات الاجتماعية ، فيدفعه لاستخدام خطوات حل المشكلة القائمة على الأسلوب العلمي في التفكير ، أي خطوات البحث العلمي للوصول إلى تعميم أو فكرة أو مبدأ يمكن على أساسه اتخاذ قرار ما ، ومن ثم تطبيق هذا القرار على مواقف جديدة أو إعادة عملية الاستقصاء من جديد ( الحيلة ، ١٤٢٤هـ ، ص ٢١٤ ) .

الحيلة، محمد محمود (١٤٢٤هـ - ٢٠٠٣م) : طرائق التدريس واستراتيجياته ، العين ، دار الكتاب الجامعي ، ط ٣ .

الصعوبات التي تواجهك أثناء استخدامك لهذه الطريقة	النسبة المئوية لاستخدامك لهذه الطريقة %

ما هو رأيك حول هذه الطريقة ؟

.....

.....

.....

.....

.....

.....

.....

## ١٥. طريقة الاكتشاف :

هو التعلم الذي يتحقق نتيجة لعمليات ذهنية انتقائية عالية المستوى ، يتم عن طريقها تحليل المعلومات المعطاة ، ثم إعادة تركيبها وتحويلها إلى صور جديدة ، بهدف الوصول إلى معلومات واستنتاجات غير معروفة من قبل . حيث يقوم المتعلم بعمليات الاستقراء أو الاستنباط أو المشاهدة لكي يقوم بتخمين ذكي ، أو يضع فرضاً صحيحاً ، أو يحقق حقيقة علمية من خلال اكتشاف العلاقة التي تربط بين المتغيرات أو اكتشاف القاعدة التي يقوم عليها الحل ( فرج ، ١٤٢٥ هـ ، ص ١٤٣ ) .

الصعوبات التي تواجهك أثناء استخدامك لهذه الطريقة	النسبة المئوية لاستخدامك لهذه الطريقة %

ما هو رأيك حول هذه الطريقة ؟

.....

.....

.....

.....

.....

.....

## ١٦. الطريقة الاستقرائية :

الاستقراء هو التوصل إلى أحكام عامة أو تعميمات من خلال دراسة الجزئيات المختلفة وخواصها ومن ثم استخراج قانون أو مبدأ أو نظرية تشترك فيها هذه الجزئيات مجتمعة ، بحيث يقوم المعلم بتقديم الأمثلة أو الحقائق أو البيانات حول موضوع معين والتي تشترك بخاصية واحدة ، ومن ثم يقوم الطلاب بتحليل هذه الأمثلة والبيانات والربط بينها للوصول إلى القاعدة أو المفهوم العام من خلال مساعدة المعلم وتوجيهه ( العتوم ، ١٤٢٧ هـ ، ص ١٤٨ ) .

العتوم ، منذر سامح ( ١٤٢٧ هـ - ٢٠٠٦ م ) : طرق التدريس العامة ، الرياض ، دار الصميعة ، ط ١ .

النسبة المئوية لاستخدامك لهذه الطريقة %	الصعوبات التي تواجهك أثناء استخدامك لهذه الطريقة

ما هو رأيك حول هذه الطريقة ؟

.....

.....

.....

.....

.....

.....



## ١٧. الطريقة الاستنتاجية :

تعتبر الطريقة الاستنتاجية أو الاستنباطية عكس الطريقة الاستقرائية ، حيث تنص على استنباط أو استخلاص الحقائق والمعلومات الجزئية من القواعد والقوانين العامة ، بحيث يقوم المعلم بتقديم القوانين والمعلومات حول الموضوع للطلاب ويطلب منهم التوصل إلى الحقائق والجزئيات التي تطابقها ( المرجع السابق ، ص ١٥٠ ) .

الصعوبات التي تواجهك أثناء استخدامك لهذه الطريقة	النسبة المئوية لاستخدامك لهذه الطريقة %

ما هو رأيك حول هذه الطريقة ؟

.....

.....

.....

.....

.....

.....

## ١٨. طريقة التعليم المبرمج :

هو طريقة تفريد في التعليم ، تقوم على تقسيم الموضوع الدراسي ، أو المهمة المراد تعلمها إلى مجموعة الأفكار ، أو الخطوات المرتبة ترتيباً منطقياً متسلسلاً تهدف في مجملها إلى تحقيق أهداف تعليمية محددة ، وتعرض هذه المهمة أو الموضوع على الطالب أما على شكل مادة مكتوبة أو مسموعة أو مرئية عن طريق كتب أو آله أو جهاز معين ، وينتقل الطالب في تعلمه من خطوة إلى أخرى انتقالاً تدريجياً يعطي في نهايتها تغذية راجعة فورية مع إخباره عن صحة استجابته أو خطئها (فرج ، ١٤٢٦هـ ، ص ١٦٧ ) .

فرج ، عبد اللطيف بن حسين (١٤٢٦هـ - ٢٠٠٦م) : طرق التدريس في القرن الواحد والعشرين ، عمان ، دار المسيرة ، ط ١ .

الصعوبات التي تواجهك أثناء استخدامك لهذه الطريقة	النسبة المئوية لاستخدامك لهذه الطريقة %

ما هو رأيك حول هذه الطريقة ؟

.....

.....

.....

.....

.....

.....

## ١٩. أسلوب العصف الذهني :

العصف الذهني هو موقف تعليمي يستخدم من أجل توليد أكبر قدر من الأفكار للمشاركين في حل مشكلة مفتوحة خلال فترة زمنية محددة في جو تسوده الحرية والأمان بعيداً عن التقييم أو النقد. وهو موقف يخلو من إصدار الأحكام على الآخرين، ويكون تعاونياً وتقيده مجموع من القواعد لتوليد الطاقات الكامنة وتحفيز الإبداع لحل المشكلة. وهو بتالي تصد نشط للمشكلة باستخدام العقل يؤدي إلى وضع بدائل حلول جديدة ونافعة (خضر، ١٤٢٦هـ، ص ٢٢٢).

خضر، فخري رشيد (١٤٢٦هـ - ٢٠٠٦م) : طرائق تدريس الدراسات الاجتماعية، عمان، دار المسيرة، ط ١.

الصعوبات التي تواجهك أثناء استخدامك لهذه الطريقة	النسبة المئوية لاستخدامك لهذه الطريقة %

ما هو رأيك حول هذه الطريقة ؟

.....

.....

.....

.....

.....

.....

## ٢٠. طريقة دائرة التعلم :

نموذج معرفي للتدريس وتنظيم المحتوى الدراسي يؤكد على التفاعل بين المعلم والمتعلم ويعتمد على الأنشطة الكشفية لتنمية أنماط الاستدلال الحسي والشكلي لدى المتعلمين ويتم ذلك من خلال ثلاث مراحل أساسية هي ( مرحلة الكشف ، ومرحلة تقديم المفهوم ، مرحلة تطبيق المفهوم ) (الليحاني ، ١٤٢٥هـ ، ص ٢٧ - ٢٨) .

الليحاني ، شهرة عبيد عبيدالله ( ١٤٢٤ - ١٤٢٥هـ ) : أثر استخدام طريقة دائرة التعلم على تحصيل المفاهيم الجغرافية وعلى الاتجاهات لدى طالبات الصف الأول المتوسط بالعاصمة المقدسة ، كلية التربية ، جامعة أم القرى ، مكة المكرمة .

النسبة المئوية لاستخدامك لهذه الطريقة %	الصعوبات التي تواجهك أثناء استخدامك لهذه الطريقة

ما هو رأيك حول هذه الطريقة ؟

.....

.....

.....

.....

.....

.....

## ٢١. أسلوب التعلم الذاتي :

هو الأسلوب الذي يمر به المتعلم على المواقف التعليمية المتنوعة بدافع من ذاته وتبعاً لميوله ، ليكتسب المعلومات والمهارات والاتجاهات مما يؤدي إلى انتقال محور الاهتمام من المعلم إلى المتعلم ، وذلك لأن المتعلم هو الذي يقرر متى وأين يبدأ ، ومتى ينتهي وأي الوسائل والبدايل يختار ومن ثم يصبح مسؤولاً عن تعلمه وعن النتائج والقرارات التي يتخذها (مغراوي والربيعي ، ١٤٢٦هـ ، ص ٣٢ - ٢٤).

مغراوي ، عبد المؤمن محمد وسعيد بن حمد الربيعي (١٤٢٦هـ - ٢٠٠٦م) : التعلم الذاتي - مفهومه - أهميته - أساليبه - تطبيقاته ، الكويت ، مكتبة الفلاح ، ط ١ .

الصعوبات التي تواجهك أثناء استخدامك لهذه الطريقة	النسبة المئوية لاستخدامك لهذه الطريقة %

ما هو رأيك حول هذه الطريقة ؟

.....

.....

.....

.....

.....

.....

## ٢٢. طريقة الورش التربوية :

هي نموذج من المناقشات الهادفة للمجموعات الصغيرة والتي يتم فيها العمل بشكل تعاوني وجاد لإنجاز مشروع معين ، وفق جدول عمل منظم لوضع إطار للعمل ، يقوم به المشاركون فيما بينهم مع الموجهين بطريقة ديمقراطية ، حيث يسفر هذا العمل عن إنتاج تعليمي معين ، فهي مجموعة عمل إنتاجي ، مما أدى إلى تسميتها بالورش ( الحزب وعبدالرحمن ، مرجع سابق ، ص ١١٢ ) .

الصعوبات التي تواجهك أثناء استخدامك لهذه الطريقة	النسبة المئوية لاستخدامك لهذه الطريقة %

ما هو رأيك حول هذه الطريقة ؟

.....

.....

.....

.....

.....

.....

## ٢٣. طريقة اللجان :

تعتبر من الطرق الحديثة التي تتعامل مع الطلاب من خلال جماعاتهم ، حيث تعتمد على الكثير من أساسيات علم النفس الاجتماعي والاستفادة من طاقات المجموعات المختلفة من الطلاب داخل الفصل الواحد ، آخذة في الاعتبار الفروق الفردية بين الطلاب وبين بعضهم كأفراد ، وأيضاً الفروق الفردية بين المجموعات المختلفة منهم ، على أساس أن تجمعهم مع بعضهم البعض في لجان مختلفة يتم بناء على كثير من الصفات المشتركة التي يتمتع بها أفراد كل مجموعة منهم ، أو كل لجنة ، والتي تميز تلك اللجان من بعضها (المرجع السابق ، ص ١٠٢).

الصعوبات التي تواجهك أثناء استخدامك لهذه الطريقة	النسبة المئوية لاستخدامك لهذه الطريقة %

ما هو رأيك حول هذه الطريقة ؟

.....

.....

.....

.....

.....

.....

## ٢٤. طريقة الحاسب الآلي :

**المفهوم الواسع :** وهو استخدام الحاسب الآلي كوسيلة تدريسية وهو ما يسمى التعليم بمساعدة الحاسب الآلي وهو موجه للطالب. وكذلك استخدام الحاسب لإدارة التعليم أي توظيف الحاسب الآلي في الأعمال الإدارية حيث يتضمن مهام المعلم الإدارية داخل المدرسة مثل حصر عدد الطلاب وإعداد الأسئلة وتحليل نتائج الاختبارات وإعداد الجداول المدرسية وغير ذلك .

**المفهوم الضيق :** وهو استخدام الحاسب الآلي في عملية التدريس نفسها داخل الفصل حيث يقوم الحاسب الآلي بدور المعلم في عملية التدريس ، وهو ما يسمى بالتعليم بمساعدة الحاسب الآلي فهو يتصل بالطالب مباشرة ويقف عنده ( السواط ، ١٤٢٣ هـ ، ص ٢٧ ) .

السواط ، فهد هليل ( ١٤٢٢ هـ - ١٤٢٣ هـ ) : أثر استخدام الحاسب الآلي في الاحتفاظ بالتعلم لدى طلاب الصف الرابع الابتدائي في مادة الجغرافيا ، بحث مكمل لمطالب الحصول على درجة الماجستير في المناهج وطرق التدريس ، كلية التربية ، جامعة أم القرى ، مكة المكرمة .

الصعوبات التي تواجهك أثناء استخدامك لهذه الطريقة	النسبة المئوية لاستخدامك لهذه الطريقة %

ما هو رأيك حول هذه الطريقة ؟

.....

.....

.....

.....

.....

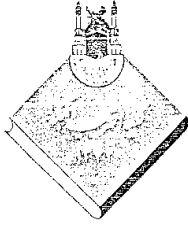
.....

.....



## ملحق رقم ( ٤ )

خطاب عميد كلية التربية لسعادة مدير  
عام التربية والتعليم بمنطقة مكة  
المكرمة للسماح بتطبيق أداة الدراسة



سعادة مدير الإدارة العامة للتربية والتعليم بالعاصمة المقدسة (بنات) سلمه الله

السلام عليكم ورحمة الله وبركاته أما بعد:

يسرني إفادة سعادتكم بأن الطالبة / وداد بنت عبد الجواد مكي  
بمسم المناهج وطرق التدريس بالدراسات العليا ترغب في إجراء دراسة  
استطلاعية بعنوان (( معوقات طرق التدريس أكديتت في تدريس مادة  
الجغرافيا بالمرحلة المتوسطة بمدينة مكة المكرمة ))

بإشراف سعادة الدكتور / فوزي بن صالح بنجرم بكلية التربية .

أمل من سعادتكم السماح لها والتكرم بتوجيه الجهة المختصة  
بالإدارة لمساعدتها وتسهيل مهمتها في إجراء هذه الدراسة على  
معلومات مادة الجغرافيا ببعض مدارس البنات المتوسطة بمدينة مكة  
المكرمة . والتكرم بالإجابة عليها بدقة وموضوعية .

شاكراً ومقدراً إهتمامكم واستجابتكم ::

وتقبلوا تحياتي وتقديري .. ودمتم بخير ::

عميد كلية التربية

١٤٢٨ / ١ / ١٧

د. زهير بن أحمد علي الكاظمي



الرقم : ١٠٩٩ / التاريخ : ١٤٢٨ / المشفوعات :

كلية التربية بمكة المكرمة ص . ب : ٧١٥ هاتف : ٥٢٧٠٥٨٠ فاكس : ٥٢٧٠٥٨٥

طابع جامعة أم القرى

## ملحق رقم ( ٥ )

خطاب المدير العام للتربية والتعليم بمنطقة مكة  
المكرمة لعلمات ومشرفات المرحلة المتوسطة  
لمساعدة الباحثة على تطبيق الاستبانة

الرقم : ٤٤ / ٢٠١٩  
التاريخ : ١٤٤١ / ٤ / ٩  
المرفقات : ١ - ٢



المملكة العربية السعودية  
وزارة التربية والتعليم  
الإدارة العامة للتربية والتعليم بمكة المكرمة بنات  
وحدة التخطيط والتطوير التربوي

الموضوع: بشأن تسهيل مهمة الطالبة

المحترمة  
المكرمة مديرة المدرسة المتوسطة

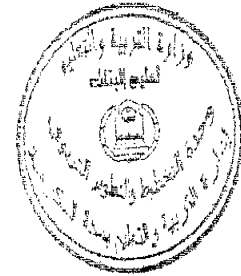
السلام عليكم ورحمة الله وبركاته ... وبعد  
نأمل منكم تسهيل مهمة الطالبة/ وداد بنت عبد الجواد عبد الرزاق مكي  
بمرحلة الماجستير قسم مناهج وطرق تدريس المواد الاجتماعية (جغرافيا)  
بجامعة أم القرى للبنات بمكة المكرمة في الاجابة على الاستبانة من قبل  
المعلمات بعنوان " معوقات استخدام طرق التدريس الحديثة في تدريس مقرر  
الجغرافيا للصف الثالث المتوسط بمدارس البنات بمكة المكرمة " تحت إشرافكم  
وفي حدود ما تسمح به الانظمة والمعلومات حسب الأوراق المختومة وعددها  
(٢٤) فقط.

شاكرين لكم حسن تعاونكم سلفاً.

ولكم تحياتنا.

مديرة وحدة التخطيط والتطوير التربوي

عنها  
١٤٤١ / ٤ / ٩  
عنبرة حسين الانصاري



الرقم : ٢٢٩ / ٢٢  
التاريخ : ١٢ / ١ / ١٤٣٦  
المرفقات : ١٠٠٠



MINISTRY OF EDUCATION

المملكة العربية السعودية  
وزارة التربية والتعليم  
الإدارة العامة للتربية والتعليم بمكة المكرمة بنات  
وحدة التخطيط والتطوير التربوي

الموضوع: بشأن تسهيل مهمة الطالبة / وداد بنت عبد الجواد عبد الرزاق مكي .

المحترمة

المكرمة مديرة الاشراف التربوي

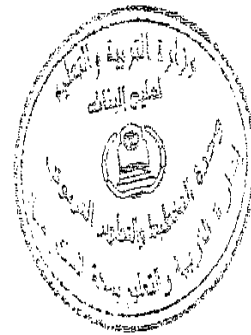
السلام عليكم ورحمة الله وبركاته ..... وبعد

نأفل منكم تسهيل مهمة الطالبة / وداد بنت عبد الجواد عبد الرزاق مكي بمرحلة الماجستير بكلية التربية قسم المناهج وطرق التدريس بجامعة أم القرى للبنات بمكة المكرمة في الاجابة على الاستبانة من قبل المشرفات المختصات بعنوان ( واقع استخدام طرق التدريس الحديثة في تدريس مقرر الجغرافيا للصف الثالث المتوسط ومعوقاته بمدارس البنات بمكة المكرمة) تحت إشرافكم في حدود ما تسمح به الأنظمة والتعليمات حسب الأوراق المختومة وعددها "٥".

شاكرين لكم حسن تعاونكم سلفاً.

مديرة وحدة التخطيط والتطوير التربوي

عبرة حسين الأنصاري



## ملحق رقم ( ٦ )

قائمة بأسماء مدارس المرحلة  
المتوسطة التي تم تطبيق أداة  
الدراسة فيها

العنوان	اسم المدرسة	رقم
الملاوي	المتوسطة الأولى	١
الزاهر	المتوسطة الثانية	٢
الحفاير	المتوسطة الثالثة	٣
الطنديباوي	المتوسطة الرابعة	٤
التيسير	المتوسطة الخامسة	٥
العتيبة	المتوسطة السادسة	٦
العزيزية	المتوسطة الثامنة	٧
الزاهر	المتوسطة العاشرة	٨
شارع الحج	المتوسطة الحادية عشرة	٩
الششة	المتوسطة الثانية عشرة	١٠
شارع الستين	المتوسطة الثالثة عشرة	١١
أم الجود	المتوسطة الرابعة عشرة	١٢
شارع الجزائر	المتوسطة الخامسة عشرة	١٣
جرول	المتوسطة السادسة عشرة	١٤
شارع المنصور	المتوسطة السابعة عشرة	١٥
الكعكية	المتوسطة الثامنة عشرة	١٦
العزيزية	المتوسطة التاسعة عشرة	١٧
العمره	المتوسطة العشرون	١٨
الروضة	المتوسطة الحادية والعشرون	١٩
الرصيفة	المتوسطة الثانية والعشرون	٢٠
النزهة	المتوسطة الرابعة والعشرون	٢١
ملقية	المتوسطة السادسة والعشرون	٢٢
العوالي	المتوسطة السابعة والعشرون	٢٣
النوارية	المتوسطة الثامنة والعشرون	٢٤
الخنساء	المتوسطة الثلاثون	٢٥
النزهة	المتوسطة الحادية والثلاثون	٢٦
جبل النور	المتوسطة الثانية والثلاثون	٢٧
العمره	المتوسطة الثالثة والثلاثون	٢٨
الغسالة	المتوسطة السادسة والثلاثون	٢٩
العزيزية	المتوسطة السابعة والثلاثون	٣٠
شارع الحج	المتوسطة الثامنة والثلاثون	٣١
الستين	المتوسطة الأربعون	٣٢
السبهاني	المتوسطة الثالثة والأربعون	٣٣
أبو مراغ	المتوسطة الرابعة والأربعون	٣٤
الزاهر	المتوسطة السادسة والأربعون	٣٥
النوارية	المتوسطة السابعة والأربعون	٣٦
الكعكية	المتوسطة التاسعة والأربعون	٣٧
الزاهر / ملقية	المتوسطة الخمسون	٣٨
الخالدية	المتوسطة الحادية والخمسون	٣٩
ساحة إسلام	المتوسطة الثالثة والخمسون	٤٠
البحيرات	المتوسطة الرابعة والخمسون	٤١
العمره	المتوسطة التاسعة والخمسون	٤٢
الهجرة	المتوسطة الستون	٤٣
الرصيفة	المتوسطة الحادية والستون	٤٤
الإسكان	المتوسطة الثانية والستون	٤٥

